



Tidlig indsats strategi – 2021

Godkendt 3. december 2020 i Børne- og Skoleudvalget

Indhold

Indhold.....	3
Baggrund og formål.....	4
Lokale krav til den tidlige indsats.....	5
Hvor står vi nu med tidlig indsats, og hvor vil vi gerne hen?	6
Sådan arbejder vi – en fælles forebyggende tilgang	8
Indsatsspor	9
Sådan følger vi op	12

Baggrund og formål

Strategien for tidlig indsats er én af fire strategier, der har den Sammenhængende Børnepolitik som paraply. Den er et fremtrædende styringsdokument på tværs af 0 til 18-års området og medvirker til, at alle medarbejdere, der arbejder med børn og unge, kender deres opgave i at understøtte, at børn og unge oplever at blive hørt, inddraget og hjulpet.

Formålet med strategien for tidlig indsats er at sikre lokal implementering af og ejerskab til grundtankerne i den Sammenhængende Børnepolitik (2019) samt konkretisere ambitionerne i Plan- og Udviklingsstrategien 2019-2030 "Lolland Lever Livet".

Målet er at skabe en stærk næste generation i Lolland Kommune gennem en kvalificeret og fælles indsats for børn, unge og deres familier og dermed de opvækstbetingelser og den trivsel, sundhed og læring, der skal til for at klare sig godt ind i voksenlivet.

Gennem flere år har Lolland Kommune ligget i den tunge ende, når det kommer til andelen af børn og unge i udsatte positioner, antallet af underretninger, forebyggende indsatser, anbringelser mv. Det er ambitionen at vende denne udvikling gennem fokus på en tidlig indsats. Men der er væsentlige udfordringer og dilemmaer forbundet, når omfanget af den nødvendige tidlige indsats holdes op mod de eksisterende ressourcer og princippet om mindste indgriben som betyder, at kommunen hjælper og støtter til børn og unge i deres nærmiljø og inddrager de ressourcer, der er tilstede i familie, netværk og på almenområdet.



Lokale krav til den tidlige indsats

Plan- og Udviklingsstrategien 2019-2030

I 2019 vedtog Lolland Kommunes Byråd en ny Plan- og Udviklingsstrategi, der bl.a. fokuserer på et bæredygtigt og robust Lolland. Ambitionen er, at Lolland Kommune i 2030 er et bæredygtigt samfund, hvor befolkningen er i trivsel og består af driftige, sunde, aktive, uddannede og selvhjulpne borgere. Social omstilling er en af vejene til et mere bæredygtigt og robust Lolland, fordi den demografiske udvikling trækker i den modsatte retning.

Et bæredygtigt Lolland starter i dagtilbud og fortsætter i grundskolen og forudsætter, at både dagtilbud og grundskole giver børn mulighed for at udvikle sig og blive så dygtige, som de kan. En stærk næste generation bliver kun en realitet, hvis vi fastholder en høj kvalitet i vores tilbud og insisterer på at skabe sammenhæng i indsatserne på tværs.

Udfordringer i den tidlige barndom øger risikoen for, at barnet ender i en socialt udsat position i ungdommen og voksenlivet. National og international forskning viser¹, at tidlige indsatser er en gevinst for det enkelte barns læring, trivsel og udvikling.

Vi arbejder ud fra en forebyggende tilgang, hvor en af grundtankerne er, at alle borgere i udgangspunktet selv har nøglen til det gode liv. Borgerens egen motivation og ressourcer står derfor i centrum for det sociale arbejde. Lolland Kommune støtter og hjælper med at finde den rette vej frem, men familien skal løfte forandringen, for at den bliver varig. Kommunen forventer, at alle borgere tager det ansvar, de kan. Derfor skal forældrene inddrages som aktive medspillere fra børnene er helt små og være med til at finde løsninger for deres barn med udgangspunkt i deres ressourcer og forudsætninger.

Der skal arbejdes videre med, hvordan vi i videst muligt omfang kan inddrage familie, netværk, frivillige organisationer i det sociale arbejde. Fællesskabet kan løfte langt flere opgaver end kommunen alene. Kommunen har en vigtig rolle i at være katalysator for frivillige initiativer, der opfylder en lang række behov på sundhed, kultur og det sociale område.

Den sammenhængende Børnepolitik

Den sammenhængende Børnepolitik blev godkendt i foråret 2019 og sætter rammen for de konkrete indsatsområder og aktiviteter i strategien for tidlig indsats. Børnepolitikken tager afsæt i, at børn og unge oplever at blive hørt, inddraget og hjulpet.

Lolland Kommunes vision er, at børn og unge oplever at blive hørt, inddraget og hjulpet, når de har problemer i livet samt at børnenes begejstring, nysgerrighed og skabertrang bliver mødt af professionelle voksne, der understøtter omsorg, kontakt og relationer i et anerkendende pædagogisk miljø.

Fra den sammenhængende Børnepolitik fremhæves følgende elementer:

- Børn og unge i Lolland skal opleve, at de får støtte og hjælp. Det er afgørende, at vi som kommune handler på det, vi ser.
- Familien skal opleve, at de er med til at finde løsninger for deres barn med udgangspunkt i deres ressourcer og forudsætninger. Samarbejdet med familien bygger på en ligeværdig dialog og har fokus på at styrke det, der fungerer i barnets liv og bringe familien og netværkets ressourcer i spil.
- Dygtige og engagerede voksne er en af nøglerne til at lykkes. Derfor vil vi styrke en fælles tilgang og en kultur, hvor der er gode vilkår for den tidlige indsats, og hvor alle medarbejdere, der arbejder med børn og unge, professionelt er i stand til både at vurdere, hvornår en tidlig indsats er nødvendig og kan handle på den.

¹ James Heckman m.fl.

Pejlemærkerne "tidlig opsporing", "sammenhæng i indsatsen" og "inddragelse af forældre og børn" konkretiseres i afsnittet Indsatsspor.

Hvor står vi nu med tidlig indsats, og hvor vil vi gerne hen?

Lolland Kommune har siden 2010 haft en Sammenhængende Børnepolitik og har fra 2016 arbejdet med en Tidlig indsatsstrategi med fokus på udvikling af en fælles systematisk, tværfaglig og forebyggende tilgang med udgangspunkt i en løsningsfokuseret tilgang (LØFT). Formålet med LØFT er at skabe en struktur for den gode dialog med barnet og forældrene om konkrete tiltag, for at bringe barnet tilbage i trivsel. Udgangspunktet for at etablere en struktureret dialog er, at alle omkring barnet/den unge kan vurdere barnets trivsel med afsæt i børnelinealen. Ambitionen er altid at sætte så tidligt ind som muligt, for dels at forhindre, at problemerne vokser sig større og dels at bringe barnet tilbage i trivsel.

Lolland Kommune har med den forrige tidlige indsatsstrategi arbejdet for en styrket indsats både i forhold til barnets alder og problemets opståen og har siden 2016 investeret i kompetenceudvikling af ledere og medarbejdere på almenområdet. Eksempelvis fokus på spæd- og småbarnets sociale udvikling i Sundhedstjenesten, Godt begyndt, Faglige fyrtårne og Fremtidens dagtilbud på dagtilbudsområdet, Undervisningsfag og Vejlederuddannelse, Co-teaching, Trivselskampagner i folkeskolen samt uddannelse i Børnelineal og LØFT for alle medarbejdere. Samtidig er der prioriteret midler fra den sekundære forebyggelse til almenområdet. Eksempelvis er der investeret i understøttende funktioner, ressourcepædagoger mv.

På trods af en ihærdig og engageret indsats af de fagprofessionelle omkring børnene, er antallet af underretninger steget støt (trods faldende børnetal), ligesom Lolland Kommunes socioøkonomiske indeks er steget fra 159 i 2016 til 177 i 2020. Det rejser spørgsmålet:

Hvordan sikrer vi sammenhæng mellem mål og ambitioner, de tilgængelige ressourcer og den faglige udfordring?

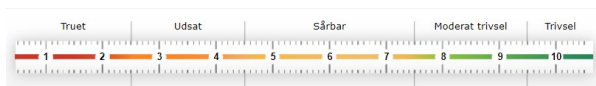
Lolland Kommune har fortsat høje ambitioner for den tidlige indsats og arbejder målrettet med at bringe alle børn tilbage i trivsel. Men kommunen kan ikke løfte opgaven alene. Kommunen rummer stærke fællesskaber, og mange borgere gør en frivillig indsats. Derfor vil vi med strategien for tidlig indsats fokusere den systematiske og forebyggende tilgang på få, kvalificerede indsatser. Indsatser hvor vi i endnu højere grad end i dag, inddrager familie, netværk og frivillige organisationer i det sociale arbejde. Ambitionen er at skabe en stærk

Børnelinealen

Børnelinealen er en fælles fagligt metode til at afdække børn og unges trivsel, adfærd og udvikling.

Børnelinealen er inddelt i 5 zoner: trivsel, moderat trivsel, sårbar, udsat og truet.

Den fagprofessionelle kan bruge Børnelinealen til at tegne et øjebliksbillede af de vanskeligheder, barnet eller den unge har på et givent tidspunkt. Det billede styrker samarbejdet og dialogen med forældre, netværk og andre fagprofessionelle, da I får et fælles sprog om og forståelse af barnet eller den unges trivsel.



Den Løsnings Fokuserede Tilgang (LØFT)

I den løsningsfokuserede samtale lægges vægt på vigtigheden af, at se hvert barns/unges familie som ekspert i at finde deres egne løsninger. Tilgangen bringer familiens ressourcer og styrker frem i lyset og bygger på disse.

LØFT fokuserer på at lede opmærksomhed hen på de situationer og handlinger, der allerede fungerer, som barnet/den unge ønsker det. Tilgangen hjælper familien til at identificere, hvad der får disse situationer til at fungere og herefter at gøre mere af det samme.

Med LØFT udforskes, hvordan familien og barnet/den unge ønsker deres liv anderledes, og hvordan de vil bemærke de næste skridt på vejen mod målet. Tilgangen hjælper til at kunne bygge på små, konkrete og opnåelige succeser.

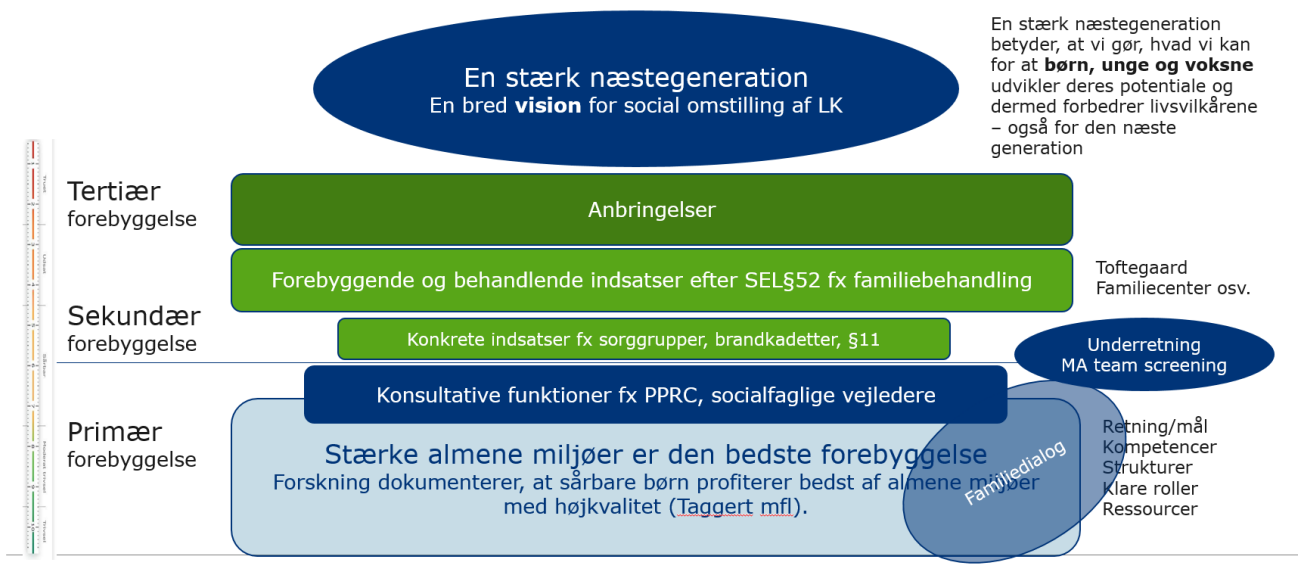
næste generation, hvor børn, unge og voksne trives, udvikler sig og bliver så dygtige, de kan og dermed forbedrer livsvilkårene – også for den næste generation.

Målgruppen for den tidlige indsats

Målgruppen er børn og unge i udsatte positioner eller i risiko for at komme det. I forhold til en tidlig forebyggende indsats er det derfor både børn og unge, der har behov for særlig støtte, børn og unge, der er i risiko for at udvikle behov for en særlig støtte samt deres familie og netværk.

Vi arbejder med Socialstyrelsens definition af forebyggelsesbegrebet, hvor vi skelner mellem

- Primær forebyggelse, der har til formål at hindre problemer i at opstå og er målrettet børn og unge, som (endnu) ikke er i udsatte positioner. Dvs. børn og unge for hvem primær forebyggelse i kollektive tilbud er tilstrækkelig
- Sekundær forebyggelse, der har til formål at opspore og begrænse sociale problemer og risikofaktorer tidligst muligt målrettet børn og unge i risiko for at komme i udsatte positioner.
- Tertiær forebyggelse, der har til formål at begrænse tilbagefald samt forhindre udvikling og forværring af sociale problemer målrettet børn og unge i udsatte positioner.



Strategien for tidlig indsats bygger på Børnelinealen, hvor barnet og den unges trivsel er udgangspunkt for en indsatsstrappe. Den primære forebyggelse har til formål at hindre problemer i at opstå og udgøres af stærke almenmiljøer. Den sekundære forebyggelse har til formål at opspore og begrænse sociale problemer og risikofaktorer tidligst muligt og endelig har den tertiære forebyggelse til formål, at begrænse tilbagefald samt forhindre udvikling og forværring af sociale problemer.

Sådan arbejder vi – en fælles forebyggende tilgang

Hvis vi skal lykkes med en tidlig indsats for børn og unge i udsatte positioner, kræver det, at alle, der arbejder med børn og unge, har en fælles tilgang og tankegang på tværs af faggrupper. Det er først og fremmest en fælles praksis, hvor vi i fællesskab sætter tidligt ind med den rette indsats.

På tværs af fagprofessioner skal der være en kultur med en faglig nysgerrighed for barnets og den unges betingelser og omstændigheder. Når der opstår en bekymring, skal der sættes ind med den rette indsats. Det kræver et tæt samspil på tværs af almenområdet og mellem almenområdet, de konsultative funktioner og myndighed, samt en høj faglighed og et miljø, hvor de professionelle evaluerer og giver feedback til forbedringer af tilgange og procedurer.

Almenområdet er det primære afsæt for den tidlige og forebyggende indsats, der er målrettet alle børn og unge. Det enkelte barns behov imødekommes blandt andet gennem dagtilbuds arbejde med de *styrkede læreplaner* og *sprogvisitter* samt skolernes arbejde med undervisningsdifferentiering, holddeling og vejledersparring.

Almenområdet skal understøttes i tidligt og systematisk at kunne opspore børn og unges begyndende mistrivsel. Derfor skal fagpersoner som eks. pædagoger, lærere, sundhedsplejersker og tandlæger, der dagligt er i kontakt med børn og unge, have kompetencerne til at kunne handle på tidlige tegn på mistrivsel i tæt samarbejde med barnet/den unge og forældrene.

For de konsultative funktioner og myndighedsområdet handler en forebyggende praksis om, at sætte tidligt ind i forhold til en problemudvikling, og om at tænke forebyggelse ind i understøttelsen af almenområdet samt alle led af sagsbehandlingen. Det kræver et tæt samspil med almenområdet og en fælles forståelse på tværs af områderne af, hvornår der er en bekymring for et barn, og hvordan man kan undersøge, hvilke behov barnet har. Udgangspunktet for samarbejdet er det fælles redskab Børnelinealen, en struktureret tværfaglig dialog med afsæt i LØFT og tremåneders opfølgingsmøderne. I myndighedsarbejdet betyder den forebyggende tilgang også, at der desuden er tæt systematisk kontakt og opfølgning.

Både på forvaltningsniveau, på den enkelte skole og i den enkelte daginstitution skal der arbejdes videre med, hvordan vi i videst muligt omfang kan inddrage familie, netværk og frivillige foreninger i det sociale arbejde. Fællesskabet kan løfte langt flere opgaver end kommunen alene, og kommunen har en vigtig rolle i at være katalysator for frivillige initiativer, der opfylder en lang række behov på sundhed, kultur og det sociale område.

Et ligeværdigt samarbejde med aktører fra civilsamfundet – eksempelvis Udsatteråd, Sportsråd, Handicapråd, Integrationsråd, Frivilligcenter Lolland, Folkeoplysningsudvalget suppleret af Ungdomsskolen (herunder klubtilbud), FGU og de lokale ungdomsuddannelser – skal støtte den forebyggende indsats for børn og unge i eller i risiko for at komme i en socialt udsatte position. Der er her et stort potentiale for at supplere og styrke den kommunale indsats, særligt med fokus på at styrke barnet eller den unges relationer til hverdagslivet.

Indsatsspor

Med afsæt i de politiske pejlemærker følger her konkretisering af indsatsen og i form af aktiviteter og indikatorer for hvert pejlemærke med tilhørende aktiviteter.

Pejlemærke	Indikatorer
Tidlig opsporing Alle børn og unge skal opleve, at de får støtte og hjælp, når de har problemer i livet. Som kommune skal vi handle, når et barn viser tegn på begyndende mistroivsel eller bekymrende udvikling.	Alle børn møder i dagtilbud og skole. Den generelle indsats målrettet alle børn har fokus på livsmestring. Alle medarbejdere har en fælles tilgang, hvor fokus er på at observere, analysere og handle på det, de ser.

- Alle børn møder i dagtilbud og skole
Den primære forebyggelse relaterer sig til indsatsen i almentilbuddene. Børn og unges fremmøde i dagtilbuddet og skolen er en væsentlig forudsætning for deres trivsel, læring og sociale relationer. Samtidig er fravær et af de stærkeste tegn på mistroivsel. I dagtilbud opbygger dagplejere, pædagoger, medhjælpere og ledere tillid og tryghed i relationen med barnet og familien og tager initiativ til en ligeværdig dialog, når de ser, at et barn ikke kommer regelmæssigt i dagpleje, vuggestue eller børnehave. I skolen reagerer lærere og pædagoger tidligt og bruger inspirationskataloget *Nedbringelse af elevfravær i folkeskolen* for at få eleven regelmæssigt i skole igen.
- Den generelle indsats målrettet alle børn har fokus på læring og trivsel med henblik på livsmestring
Børn og unge i en udsat eller sårbar position (eller i risiko for at komme det) profiterer bedst af almenmiljøer med høj kvalitet. Dagtilbud og skoler har fokus på at skabe de pædagogiske læringsmiljøer, der har størst betydningen for børnenes og de unges læring, trivsel, udvikling og livsmestring. Vurdering af kvaliteten sker via KIDS-målinger på dagtilbud samt faglige tests og trivselsmålinger på skoleområdet for at få en systematik omkring udvikling af læringsmiljøerne. Sundhedstjenesten, PPRC, Ungeindsatsen og Børn & Ungerådgivning er tilgængelig for sparring og rådgivning, når der opstår bekymring for et barns eller en ungs trivsel.
- Alle medarbejdere har en fælles tilgang, hvor fokus er på at observere, analysere og handle på det de ser
Alle medarbejdere, der arbejder med børn og unge, skal kende og arbejde med Børnelinealen som redskab til at have fokus på børn og unges trivsel og professionelt være i stand til at vurdere, hvornår en tidlig indsats skal iværksættes.

Aktiviteter:

- Dagtilbud og skoler skal gennem deres pædagogiske arbejde fokusere på tidlig opsporing.
Det skal bl.a. ske via
 - Løbende samtaler med børn/unge om deres læring og trivsel
 - Hyppige samtaler med forældre samt forældremøder.
 - På team- og personalemøder drøftes børn og unges trivsel og læring systematisk
- Løbende opfølgning på fravær jf. inspirationskatalog
- Konsultative funktioner som eks. Sundhedstjenesten, PPRC, Ungeindsatsen og Børn & Ungerådgivningen skal være tilgængelig for sparring og rådgivning af medarbejdere og ledere i dagtilbud og skoler.
- Børnelinealen og LØFT skal anvendes som fælles, fagligt sprog og metode til systematisk dokumentation af indsatser. Dette kan ske via Familiedialog.
- Skolerne tilbyder (om)sorgsgrupper, der kan støtte børn og unge i situationer med tab og sorg.

Pejlemærke	Indikatorer
<p>Sammenhæng i indsatsen Alle børn og unge skal opleve, at de fagpersoner, der samarbejder om deres trivsel og udvikling, bidrager til en sammenhængende indsats. En sammenhængende indsats betyder, at vi som kommune tilstræber at koordinere den samlede mængde af indsatser i forhold til det enkelte barns hele situation.</p>	<p>Sammenhæng i overgangen fra dagtilbud til skole og fra grundskole til ungdomsuddannelse.</p> <p>Kvalificeret tværprofessionelt samarbejde.</p> <p>Systematisk overblik over tilbud målrettet den primære, sekundære og tertiære forebyggelse.</p>

- Der er sammenhæng i overgangen fra dagtilbud til skole og fra grundskole til ungdomsuddannelse
 Det gælder for alle medarbejdere, at viden om barnet skal følge barnet ved overgang fra et professionelt miljø til et andet. Ved fokuseret arbejde med et barn kan det have helt afgørende betydning, at arbejdet kan fortsætte i et kontinuerligt flow, selvom barnet undervejs skal skifte fra dagtilbud til skole. Derfor skal der etableres en styrket systematik for overgangen mellem dagtilbud og skole, internt i skolen, mellem skoler samt fra skole til ungdomsuddannelse eller beskæftigelse. Det gælder også overgangene mellem almenområdet og specialtilbud.
- Vi har et kvalificeret tværprofessionelt samarbejde
 Et stærkt tværprofessionelt samarbejde er mere end at samle forskellige fagligheder i det samme rum. Børn og unge i Lolland Kommune skal opleve, at de relevante fagpersoner har en fælles opfattelse af, hvad de arbejder hen imod og der er fokus på, hvad der skal til for at komme i trivsel. Det kræver, at de enkelte faggrupper kender hinandens faglighed, opgave og vilkår og forstår deres egen del af den fælles opgave.
- Vi har et systematisk overblik over tilbud målrettet den primære, sekundære og tertiære forebyggelse
 For at kunne sætte ind på det rigtige tidspunkt for barnet eller den unge og dennes familie, skal medarbejdere og ledere tæt på børnene og de unge vide, hvilke konkrete muligheder de har for at handle. Herunder muligheder i samarbejdet med civilsamfundet.

Aktiviteter:

- Børnelinealen, e-handleguiden og LØFT skal anvendes som fælles, fagligt sprog og metode samt overblik.
- Sundhedstjenesten og Dagtilbud skal fortsat samarbejde om tilflytterbesøg.
- Sundhedstjenesten skal fortsat anvende systematiske metoder til tidlig opsporing af mistrivsel hos de 0 til 2-årige.
- Retningslinjer for overgang fra dagtilbud til SFO/Skole revideres efteråret 2020.
- Uddannelsesvejledningen skal sikre, at alle unge har en kvalificeret og realistisk uddannelsesplan, inden de forlader grundskolen.
- Ungeindsatsen skal styrke et systematisk samarbejde med lokale ungdomsuddannelser om at forebygge frafald og hjælpe unge, der frafalder ungdomsuddannelse videre på vejen mod uddannelse og job.
- Børn og Ungerådgivningen skal styrke fokus på anbragte børn og unges mulighed for at tage folkeskolens afgangsprøve gennem skærpet tilsyn med elevplaner.

Pejlemærke	Indikatorer
<p>Inddragelse af forældre og børn Alle børn og unge skal opleve, at de får støtte og hjælp, når de har problemer i livet. Som kommune skal vi handle, når et barn viser tegn på begyndende mistroivsel eller bekymrende udvikling.</p>	<p>En fælles forebyggende tilgang. Systematisk samarbejde med familien og civilsamfundet.</p>

- Vi arbejder ud fra en fælles forebyggende tilgang
Lolland Kommune støtter og hjælper med at finde den rette vej frem, og her er barnet eller den unge og familien helt centrale, når forandringen skal være varig. Dialogen om bedre trivsel og mestring er ligeværdigt og tager udgangspunkt i metoden LØFT, hvor familien i samarbejde med de professionelle i fællesskab arbejder på at finde løsninger. Pædagoger, lærere og ledere i dagtilbud og skole med flere opbygger tillid og tryghed i relationen med barnet, den unge og familien, så der er plus på den "relationelle konto", hvis der opstår problemer.
- Vi arbejder sammen med dem, der kan gøre en forskel sammen med familien
Fællesskabet kan løfte langt flere opgaver end kommunen alene, og en understøttende indsats forankret i civilsamfundet kan samtidig opleves mindre indgribende og stigmatiserende for barnet og familien. Det kræver en styrket fælles opmærksomhed på og systematisk samarbejde med kultur- og fritidsområdet. Som kommune skal vi fungere som katalysator for frivillige initiativer og kunne indgå som ligeværdig parter med frivillige foreninger med flere, der kan løfte opgaver i forhold til børn, der har problemer i livet.

Aktiviteter

- Dagtilbud og skoler skal løbende afvikle samtaler med børn/unge om deres trivsel.
- Forældre skal inviteres til og inddrages i børn og unges aktiviteter i dagtilbud og skoler.
- Børnelinealen og LØFT skal anvendes som fælles, fagligt sprog og metode til systematisk dokumentation af indsatser. Dette kan ske via Familiedialog.
- Der skal afvikles tremåneders opfølgingsmøder i Børn & Ungerådgivningen.
- Dagtilbud og skoler skal afsøge muligheder for konkrete samarbejder med lokale, frivillige foreninger, herunder Broen mv.

Muligheder for øget samarbejde – herunder partnerskaber – med civilsamfund, Kultur og Fritid, Social- og Arbejdsmarked skal afsøges i forbindelse med eksisterende og nye indsatser på tværs af det samlede børne- og ungeområde. Dette både på forvaltnings- og institutionsniveau.



Sådan følger vi op

Opfølgning på strategien for tidlig indsats til politisk niveau sker gennem den årlige kvalitetsrapport for skoler og dagtilbud, herunder sprogvurdering, KIDS-målinger fra dagtilbud, trivsels- og brugertilfredshedsundersøgelse i dagtilbud og skoler samt skoler og dagtilbuds handleplaner og den årlige status på børn & ungeområdet.

Af Børne- og Skoleudvalgets årshjul fremgår de øvrige temaer, der løbende supplerer den årlige kvalitetsrapport og status på børn & ungeområdet. Eksempelvis kvartalsopfølgning på Ungeindsatsen (KUI), Løbende status på specialskolens og landsbyordningernes udvikling, Dagtilbuds arbejde med den styrkede læreplan, samt Skolernes arbejde med at opbygge professionelle læringsfællesskaber.

På strategisk ledelsesniveau følges tiltag og erfaringer tæt, sådan at organisationen prioriterer fokus og ressourcer på de områder, hvor der kan opnås størst effekt.

Ledelsen er garanteret for, at der arbejdes ud fra en fælles tænkning og med fokus på tidlig indsats. Det betyder, at ledelsen er systematisk i forhold til at fremme en kultur, der understøtter tidlig indsats med udgangspunkt i den fælles forståelse, herunder samarbejdet med civilsamfundet. Vi arbejder med komplekse problemstillinger og knappe ressourcer og har derfor brug for ledere, der understøtter løsninger baseret på samarbejde og nytænkning.

Arbejdet med at udfolde målsætninger i lokale handleplaner, konkrete (effekt-)mål, indsatser, dataunderstøttelse, ansvar og roller, pågår efter vedtagelsen af strategien. Der skal inden for hver målsætning være klarhed over forventningerne til aktører på forskellige niveauer i organisationen.